

# 水準基標測量成果表

(港湾地区)

(平成23年度成果)

平成24年7月

東京都港湾局

本成果表は、平成23年3月11日に発生した東北地方太平洋沖地震後に  
測量した成果（ただし、基準日補正は行わない）を取りまとめたものである。

# 目 次

1. 港湾地域の水準測量	2
2. 水準基標位置図	3
3. 水準基標概略図	4
4. 水準基標測量成果表の見方	4
5. 成 果 表	
江 東 区 新 砂	5
" 夢 の 島	5
" 新 木 場	5
15 号 埋 立 地	5
江 東 区 塩 浜	5
" 枝 川	6
" 潮 見	6
" 辰 巳	6
" 東 雲	6
" 豊 洲	6
" 有明一丁目	6
10 号 埋 立 地	7
13 号 埋 立 地	7
中 央 区 晴 海	7
" 佃	7
" 勝 ど き	8
港 区 芝 浦	8
" 海 岸	8
品 川 ふ 頭 埋 立 地	8
品 川 区 東 品 川	8
大 田 区 平 和 島	8
" 昭 和 島	8
京 浜 六 区 埋 立 地	8
大 井 ふ 頭 埋 立 地	9
中央防波堤内側埋立地	9

## 1. 港湾地域の水準測量

測量計画機関 東京都港湾局

測量時期 平成24年1月～平成24年3月

測量の種類、精度 一級水準測量（較差 $2.5\text{mm}\sqrt{S}$ 、閉合差 $2.0\text{mm}\sqrt{S}$ ）

測量基準日 平成23年度に測量した本成果は、「平成23年度成果」と呼びます。基準日補正をしてない理由は、今回の測量期間（平成24年1月～平成24年3月）においては、2011年東北地方太平洋沖地震に伴う地殻変動が一定速度であると仮定することができないからである。

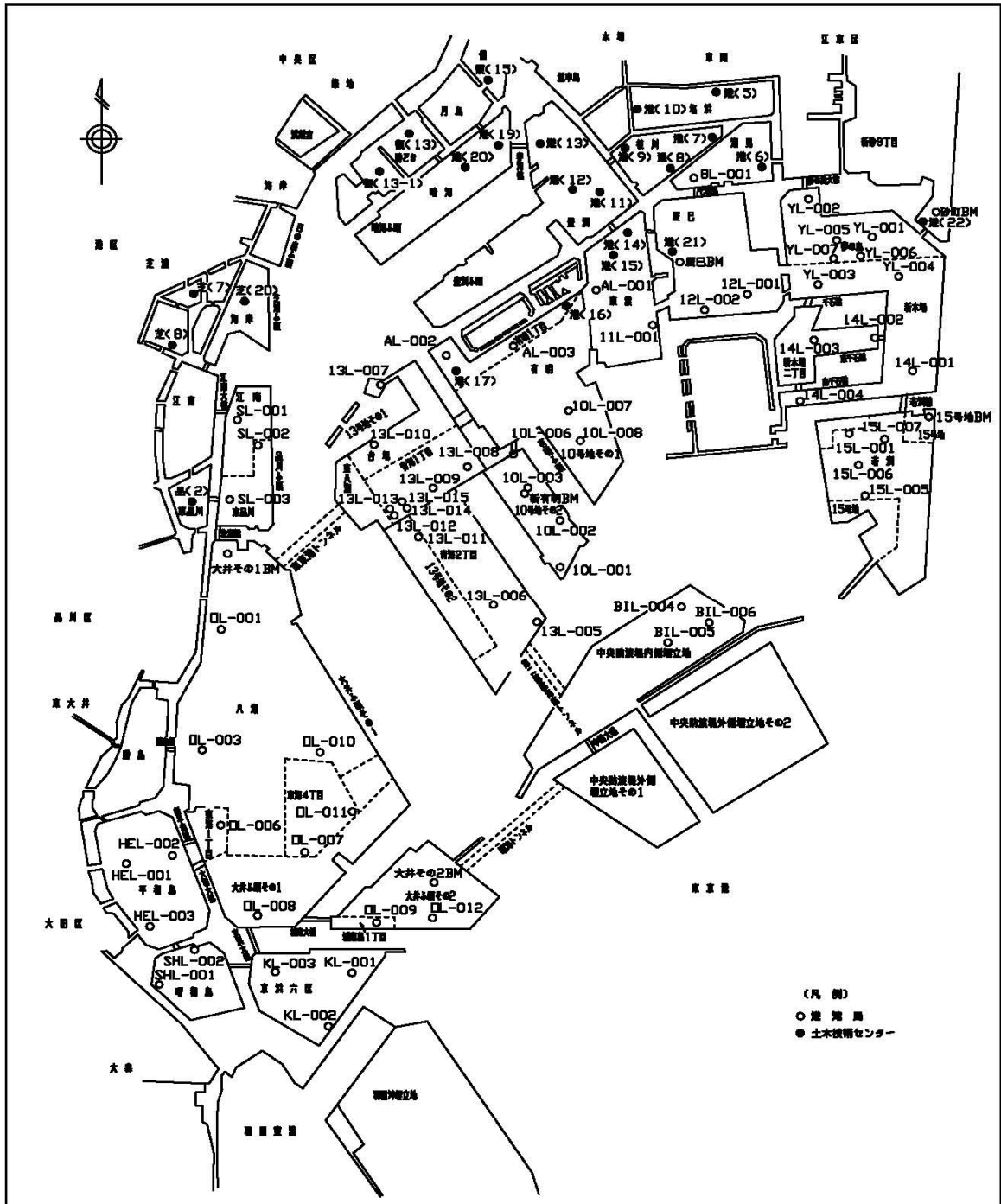
基準面 霊岸島量水標零位（A. P. 0m）

測量作業と測量原点 東京都土木技術支援・人材育成センター（土セン）が行っている一級水準測量の成果から、次の水準基標(9883)，深(13)，復(35)，交(7)，芝(6)，(8)，(27)，蒲(16)の「平成23年度成果」を与点として求めた。この与点標高は、青梅水準基点と八王子水準基点及び日本水準原点（甲）ほか11点を固定点とし、網平均計算を行ったものである。

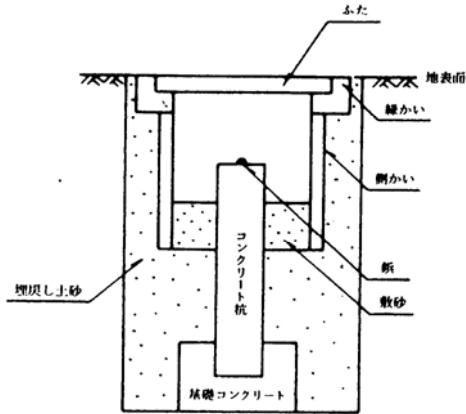
測量地域 東京港港湾地域

測量点数 72点

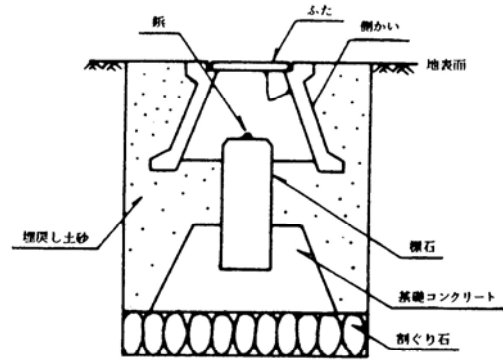
## 2. 水準基標位置図



### 3. 水準基標概略図



(東京都港湾局)



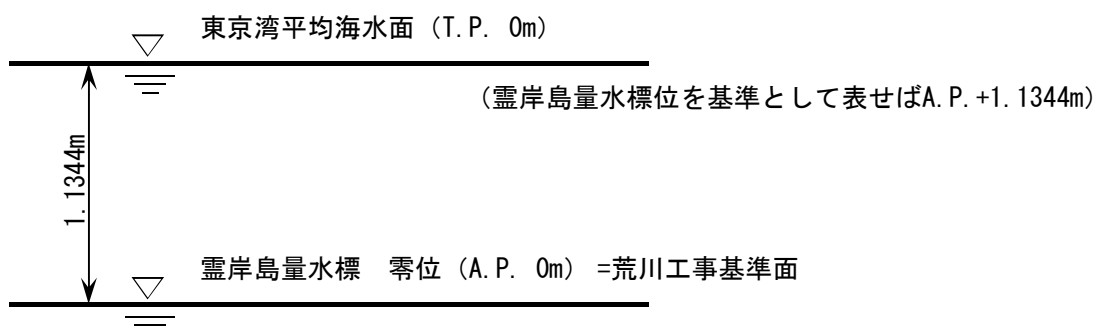
(東京都土木技術センター)

### 4. 水準基標測量成果表の見方

- (1) 本成果表の標高は、基本測量で設置された水準点成果の平成23年度成果への改定に伴い、東京都土木技術支援・人材育成センターの水準基標成果「平成23年度成果」8点を与点として、平均計算して算出した。
- (2) 変動量は、東北地方太平洋沖地震による影響が大きいため記載していない。
- (3) 本成果表には、当局実施(62点)の他に東京都土木技術支援・人材育成センター発行の「水準基標測量成果表」(平成23年度成果)から、港湾地域内の10点を抜き出し、記載してある。

なお、土木技術支援・人材育成センター実施の一級水準点は、備考欄に「土セン」と記載している。

- (4) 霊岸島量水標零位(A.P.)と東京湾平均海面(T.P.)との相互関係は、下図のとおりである。



## 5. 成 果 表

平成23年度成果（東北地方太平洋沖地震後成果）

水準基標 番 号	所 在 地	(目 標)	標 高	変動量 (mm)	備 考
			H23年度成果	H23年1月1日	
			A. P. (m)	±	

### 江 東 区 新 砂

砂町BM	新砂三丁目8	砂町地盤沈下観測所内	6.7003	——	
港 (22)	新砂三丁目8	都・砂町水門管理事務所脇	2.6926	——	土セン(H23年度成果)

### 江 東 区 夢 の 島

YL - 001	夢の島三丁目	江東清掃工場	7.9978	——	
" - 002	夢の島二丁目	夢の島公園内	6.5238	——	
" - 005	夢の島二丁目	夢の島公園内	12.0749	——	
" - 006	夢の島二丁目	清掃工場職務住宅前	7.7127	——	
" - 007	夢の島二丁目	夢の島公園内 (駐車場南側)	7.4202	——	

### 江 東 区 新 木 場

YL - 004	新木場一丁目	(有) 管野商店南側 道路分離帯内	4.8723	——	
14L - 001	新木場四丁目	東京ヘリポート前	——	——	平成22年度亡失
" - 002	新木場二丁目7	東京湾木材荷役事業(協)前	4.4645	——	
" - 003	新木場二丁目3	東京都下水道局 新木場ポンプ所	4.9188	——	
" - 004	新木場三丁目2	南千石橋南側の道路上 (中央分離帯内)	4.8245	——	

### 江 東 区 15号埋立地

15L - 001	若洲一丁目5	下水道局15号地ポンプ所	6.3889	——	
" - 005	若洲一丁目	中央分離帯	6.9030	——	
" - 006	若洲一丁目	中央分離帯	6.9520	——	
" - 007	若洲二丁目	中央分離帯	6.8238	——	
15号地BM	若洲三丁目	15号地地盤沈下観測所	4.4728	——	

### 江 東 区 塩 浜

港 (5)	塩浜二丁目25	塩浜二丁目公園内	2.3279	——	土セン(H23年度成果)
" (10)	塩浜二丁目2	浜崎橋際植込内	3.8150	——	土セン(H23年度成果)

平成23年度成果（東北地方太平洋沖地震後成果）

水準基標番 号	所在地	(目 標)	標 高	変動量 (mm)	備 考
			H23年度	H23年1月1日 s	
			A. P. (m)	H23年度	

江 東 区 枝 川

港 (7)	枝川三丁目8	マンション木場サニータウン向側	————	————	土セン(H23年度未観測)
" (8)	枝川二丁目28	中越運送(株)枝川寮向側	————	————	土セン(H23年度未観測)
" (9)	枝川一丁目8	朝凧公園内	————	————	土セン(H23年度未観測)

江 東 区 潮 見

8L - 001	潮見一丁目	江東区潮見野球場東側	8. 4147	————	
港 (6)	潮見一丁目29	潮見一丁目アパート遊園内	————	————	土セン(H23年度未観測)

江 東 区 辰 巳

12L - 001	辰巳三丁目13	カンダコーポレーション	4. 7328	————	
辰巳BM	辰巳一丁目1	江東区辰巳児童館の南	4. 1135	————	
港 (21)	辰巳一丁目1	東京港建設事務所高潮対策センター内	3. 6677	————	土セン(H23年度成果)

江 東 区 東 雲

AL - 001	東雲二丁目30	都営東雲二丁目住宅公園	6. 1727	————	
11L - 001	東雲二丁目8	下水道局11号地ポンプ所	3. 6867	————	
港 (14)	東雲一丁目9	イオン東雲ショッピングセンター前	1. 4857	————	土セン(H23年度成果)
" (15)	東雲一丁目5	マンションBayWing前	————	————	土セン(H23年度未観測)

江 東 区 豊 洲

港 (11)	豊洲四丁目5	都営豊洲四丁目アパート8号棟脇	1. 6318	————	土セン(H23年度成果)
" (12)	豊洲二丁目2	豊洲派出所脇	————	————	土セン(H16年度亡失)
" (13)	豊洲一丁目2	日本ユニシス(株)向側	3. 2126	————	土セン(H23年度成果)

江 東 区 有 明 一 丁 目

AL - 002	有明一丁目	日産ディーゼル東京販売前(歩道上)	————	————	平成20年度亡失
" - 003	有明一丁目3-33	月島倉庫(株)有明物流センター前歩道上	4. 2963	————	
港 (16)	有明一丁目1	南王運送(株)前	————	————	土セン(H21年度亡失)
港 (17)	有明一丁目5	ヤマト運輸(株)向側	————	————	土セン(H23年度未観測)

平成23年度成果（東北地方太平洋沖地震後成果）

水準基標番 号	所在地	(目 標)	標 高	変動量 (mm)	備 考
			H23年度成果	H23年1月1日	
			A. P. (m)	5 H23年度成果	

10号埋立地

10L - 001	江東区有明四丁目	フェリー埠頭の港湾局 10号地信号所内	4.1747	——	
" - 002	江東区有明四丁目	東京港埠頭株式会社 船舶給水ポンプ所南西側	5.1399	——	
" - 003	江東区有明四丁目	フェリーふ頭公園内	5.6155	——	
" - 006	江東区有明四丁目	有明埠頭橋南側 (中央分離帯内)	7.1111	——	
" - 007	江東区有明三丁目	東京ビックサイト東展示棟西側	6.9119	——	
" - 008	江東区有明三丁目	株式会社ゆりかもめ東側	6.5751	——	
新有明BM	江東区有明四丁目8	フェリーふ頭公園	4.9405	——	

13号埋立地

13L - 005	江東区青海二丁目	浅上航運倉庫(株)南側 第9バス脇	——	——	平成23年度未観測
" - 006	江東区青海二丁目	東京港第2航路海底トンネル 入口前(中央分離帯内)	——	——	平成23年度未観測
" - 007	港区台場一丁目	第三台場史蹟公園内	10.0870	——	
" - 008	江東区青海一丁目	あけみ橋西側	7.2632	——	
" - 009	江東区青海一丁目	青海トンネル管理所	7.4337	——	
" - 010	港区台場一丁目4	お台場海浜公園内	5.1417	——	
" - 011	江東区青海二丁目	タイム24ビル北東側	8.0819	——	
" - 012	江東区青海一丁目	東京国際交流館北側 (歩道植え込み内)	8.0631	——	
" - 013	江東区青海一丁目	船の科学館駅東側	8.0291	——	
" - 014	江東区青海一丁目	ウエストプロムナード北側 (歩道植え込み内)	8.1460	——	
" - 015	江東区青海一丁目	ウエストプロムナード北側 (歩道植え込み内)	8.2487	——	

中央区 晴 海

港 (19)	晴海一丁目3	新月島公園脇	2.8875	——	土セン(H23年度成果)
港 (20)	晴海一丁目13	住宅公団晴海団地公園内	——	——	土セン(H22年度亡失)

中央区 佃

復 (15)	佃二丁目20	バス停月島駅前脇	1.9573	——	土セン(H23年度成果)
--------	--------	----------	--------	----	--------------



平成23年度成果（東北地方太平洋沖地震後成果）

水準基標 番 号	所 在 地	(目 標)	標 高	変動量 (mm)	備 考
			H23年度成果	H23年1月1日	
			A. P. (m)	5 H23年度成果	

中 央 区 勝 ど き

復 (13)	勝どき一丁目11-4	月島第二児童公園内	————	————	平成19年度亡失仮点
〃 (13-1)	勝どき五丁目4	都営住宅1号棟脇	3. 2822	————	土セン(H23年度成果)

港 区 芝 浦

芝 (7)	芝浦三丁目10	ローズハイツ田町前	————	————	土セン(H23年度未観測)
〃 (8)	芝浦四丁目17	第2ダイヤモンドパレス前	————	————	土セン(H23年度未観測)

港 区 海 岸

芝 (20)	海岸三丁目14	埠頭少年野球場前	————	————	土セン(H23年度未観測)
--------	---------	----------	------	------	---------------

品 川 ふ 頭 埋 立 地

SL - 001	港区港南五丁目2	品川北ふ頭公園内	4. 6794	————	
〃 - 002	品川区東品川五丁目1	港湾局品川ふ頭変電設備	5. 2308	————	
〃 - 003	品川区東品川五丁目8	品川南ふ頭公園内 南側	4. 4962	————	

品 川 区 東 品 川

品 (2)	東品川二丁目5	天王洲パークサイドビル前	————	————	土セン(H23年度未観測)
-------	---------	--------------	------	------	---------------

大 田 区 平 和 島

HEL - 001	平和島四丁目2	平和島公園グランド北側	4. 9942	————	
〃 - 002	平和島三丁目6	東京団地倉庫B棟東側 (分離帯)	4. 7839	————	
〃 - 003	平和島五丁目6	Sラインギフ南側	4. 4457	————	

大 田 区 昭 和 島

SHL - 001	昭和島一丁目1	昭和島南緑道公園内	4. 5964	————	
〃 - 002	昭和島二丁目3	昭和島北緑道公園内	6. 8486	————	

京 浜 六 区 埋 立 地

KL - 001	京浜島二丁目4	泉州電業(株)東京物流センター 北東側(中央分離帯内)	5. 7978	————	
〃 - 002	京浜島二丁目2-20	(有)大川戸工業向側 (歩道上)	5. 5477	————	
〃 - 003	京浜島三丁目2	大井32号配電塔北西側 (道路分離帯内)	5. 3478	————	

平成23年度成果（東北地方太平洋沖地震後成果）

水準基標 番 号	所 在 地	(目 標)	標 高	変動量 (mm)	備 考
			H23年度成果	H23年1月1日	
			A. P. (m)	§ H23年度成果	

大 井 ふ 頭 埋 立 地

0L - 001	品川区八潮一丁目4	大井清掃作業所内	5. 7746	——	
" - 003	品川区八潮五丁目8	京浜運河緑道公園内	6. 0756	——	
" - 006	大田区東海一丁目2	大田スタジアム東側	6. 6129	——	
" - 007	大田区東海四丁目10	大井南陸橋東側 (中央分離帯内)	6. 5331	——	
" - 008	大田区東海三丁目	城南大橋西側 (中央分離帯)	5. 9092	——	平成21年度再設
" - 009	大田区城南島一丁目2	大井ふ頭荷役連絡所北東側	5. 7843	——	
" - 010	品川区八潮二丁目6	国際たばこ倉庫(株)東側	4. 9061	——	
" - 011	大田区東海六丁目1	大井バンプールG地区入口	5. 6286	——	
" - 012	大田区城南島三丁目2	動物愛護相談センター東側	3. 8534	——	
大井BMその1	品川区八潮一丁目1	大井その1地盤沈下観測所 入口	5. 2896	——	
大井BMその2	大田区城南島五丁目	大井その2地盤沈下観測所	5. 2880	——	

中 央 防 波 堤 内 側 埋 立 地

BIL - 004	江東区青海二丁目地先	中央防波堤内側埋立地	28. 1109	——	
" - 005	品川区八潮五丁目8	中央防波堤内側埋立地	31. 3413	——	
" - 006	大田区東海一丁目2	中央防波堤内側埋立地	26. 0585	——	

「この測量成果は、国土地理院長の承認及び助言を得て同院所管の測量標  
及び測量成果を使用して得たものである（承認番号）平23 関公第303号」

水準基標測量成果表  
(港 湾 地 域)  
平 成 23 年 度

発 行 平成24年7月

東京都港湾局港湾整備部技術管理課  
東京都新宿区西新宿二丁目8番1号  
T E L (5321) 1 1 1 1 内線 43563  
T E L (5320) 5 6 1 8 (ダイヤルイン)

## 水準基標使用にあたっての注意とお願い

水準基標の使用後、ふたがあけたままになっていたり、きちんとふた掛けをしていないと、大きな事故につながる事もありますので、確実にふた掛けを励行して下さい。

また、公園等に設置してあるものについては、あらかじめ土地の所有者に測量に立入ることについて許可を受けて下さい。

なお、当局が管理している基準基標は、すべて地下に埋没され必ずふたが掛けてありますが、使用の際ふたの無いもの、または付近を掘削している等異常な状態に気がきましたら、至急下記へ連絡願います。

「この成果は、平成23年度成果と称し、平成23年3月11日の東北地方太平洋沖地震に伴う地殻変動が一定速度であると仮定することが出来ないため基準日補正ができない暫定成果である。」

東京都港湾局港湾整備部

技術管理課指導調査係

電話 (03) 5321-1111

内線 43563

(03) 5320-5618 (ダイヤルイン)